



**ОСОБОЕ КОНСТРУКТОРСКОЕ БЮРО**  
СИСТЕМ АВТОМАТИЗИРОВАННОГО ПРОЕКТИРОВАНИЯ

ГОСУДАРСТВЕННАЯ СИСТЕМА ЗАЩИТЫ ИНФОРМАЦИИ

УТВЕРЖДЕН

11443195.509000.056 34 -ЛУ

**Специальное программное обеспечение  
средств защиты информации от  
несанкционированного доступа  
«АККОРД-Win64 К»**

**РУКОВОДСТВО ОПЕРАТОРА  
(ПОЛЬЗОВАТЕЛЯ)**

**11443195.509000.056 34**

11443195.509000.056 34

## **АННОТАЦИЯ**

Руководство предназначено для конкретизации действий операторов (пользователей) при эксплуатации специального программного обеспечения средств защиты информации от несанкционированного доступа (СПО СЗИ НСД) «Аккорд-Win64 К» (ТУ 509000-056-11443195-2013) (далее по тексту – СПО «Аккорд-Win32 К», «Аккорд-Win32 К», СПО «Аккорд», «Аккорд») и содержит описание способов использования средств защиты специального программного обеспечения «Аккорд-Win64 К», его интерфейса с пользователем в процессе обработки информации.

Перед эксплуатацией СПО «Аккорд-Win64 К» необходимо внимательно ознакомиться с комплектом эксплуатационной документации, а также принять необходимые организационные меры защиты, рекомендуемые в документации.

Применение защитных механизмов СПО «Аккорд-Win64 К» должно дополняться общими мерами технической безопасности, а также физической охраной СВТ и ее средств.

## СОДЕРЖАНИЕ

|   |           |
|---|-----------|
| <b>1. Назначение и краткая характеристика СПО «Аккорд-Win64 К» .....</b>                                  | <b>4</b>  |
| <b>2. Порядок работы на защищенном СВТ .....</b>  | <b>5</b>  |
| 2.1. Выполнение контрольных процедур .....  | 5         |
| 2.1.1. Процедура идентификации .....  | 5         |
| 2.1.2. Процедура аутентификации.....  | 6         |
| 2.1.3. Проверка ограничения на время входа в систему .....  | 7         |
| 2.1.4. Проверка целостности файлов реестра, программ и данных .....                                       | 8         |
| 2.2. Работа пользователя в соответствии с функциональными<br>обязанностями.....                           | 9         |
| 2.2.1. Проверка полномочий по доступу .....   | 9         |
| 2.2.2. Работа с хранителем экрана .....   | 10        |
| 2.3. Завершение работы и выход из системы .....   | 10        |
| <b>3. Сообщения программных средств СПО «Аккорд» и порядок<br/>    действий пользователя по ним .....</b> | <b>11</b> |

11443195.509000.056 34

## **1. Назначение и краткая характеристика СПО «Аккорд-Win64 К»**

Специальное программное обеспечение «Аккорд-Win64 К» (далее – СПО «Аккорд») предназначено для применения на ПЭВМ (рабочих станциях ЛВС) типа IBM PC, функционирующих под управлением ОС Windows XP/2003/Vista/2008/2008 R2/2012/2012 R2/7/8/8.1/10 (64-bit) или ОС Windows NT/2000/XP/2003/Vista/2008/7/8/8.1/10 (32-bit) с целью обеспечения защиты от несанкционированного доступа (НСД) к СВТ и информационным ресурсам АС, обеспечения конфиденциальности информации, обрабатываемой и хранимой в СВТ при многопользовательском режиме эксплуатации.

СПО «Аккорд-Win64 К» (ТУ 509000-056-11443195-2013) поставляется в составе:

1) Специальное ПО разграничения доступа в среде Windows XP/2003/Vista/2008/2008 R2/2012/2012 R2/7/8/8.1 (Windows NT/2000/XP/2003/Vista/2008/7/8/8.1 – для 32-битных ОС) - СПО «Аккорд-Win64 К», размещаемое на жестком диске СВТ при установке СПО «Аккорд».

2) Эксплуатационная документация<sup>1</sup>.

3) Формуляр.

---

<sup>1</sup> Поставляется на диске совместно с СПО разграничения доступа

11443195.509000.056 34

## 2. Порядок работы на защищенном СВТ

Процесс работы пользователя на СВТ, защищенном СПО «Аккорд», можно разделить на 3 этапа:

- 1) выполнение контрольных процедур;
- 2) работа пользователя в соответствии с функциональными обязанностями и правами доступа;
- 3) завершение работы и выход из системы.

### 2.1. Выполнение контрольных процедур

Контрольные процедуры делятся на обязательные и необязательные, выполняемые при выполнении заданных условий.

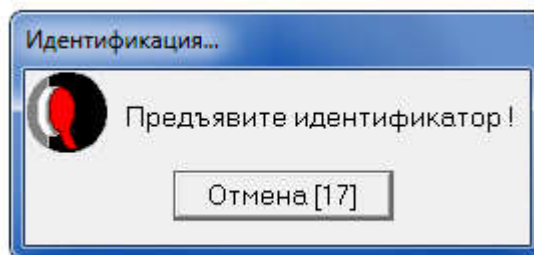
К обязательным процедурам относятся:

- процедура идентификации;
- процедура аутентификации;
- проверка целостности файлов реестра, программ и данных.

К необязательным процедурам относится проверка ограничения на время входа в систему.

#### 2.1.1. Процедура идентификации

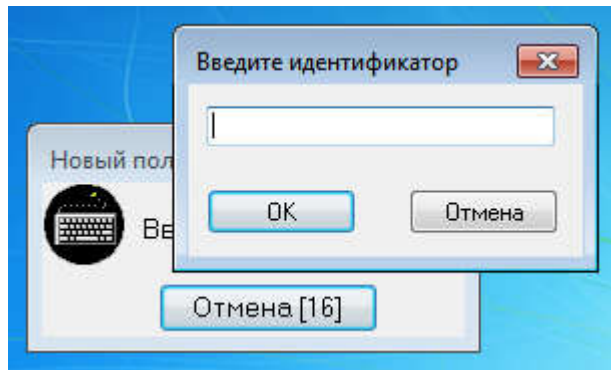
При загрузке СВТ на экран выводится сообщение:



**Рисунок 1 – Запрос данных для идентификации пользователя**

В случае если для пользователя администратором установлен режим прохождения идентификации по клавиатуре, поверх данного окна выводится окно с запросом ввода ключевого слова, которое используется в качестве идентификатора для данной клавиатуры:

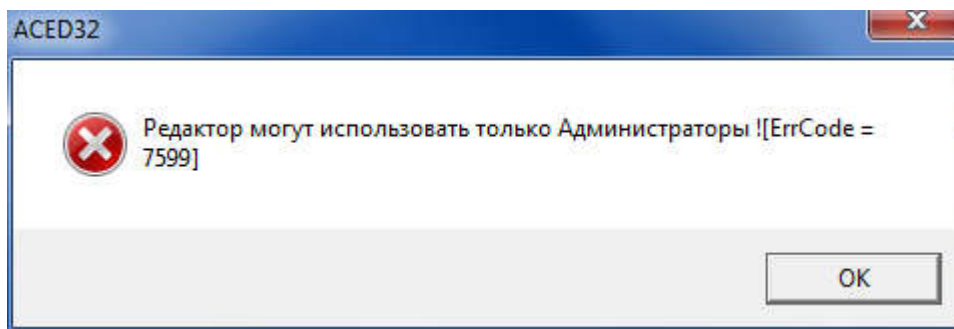
11443195.509000.056 34



**Рисунок 2 - Окно с запросом идентификатора для клавиатуры**

Окно (рисунок 1) остается на мониторе до предъявления данных для идентификации пользователя. Внизу окна выводится отсчет времени, отведенного для предъявления данных для идентификации пользователя.

Если данные для идентификации не зарегистрированы в системе, на экране появляется сообщение:



**Рисунок 3 – Данные для идентификации не зарегистрированы**

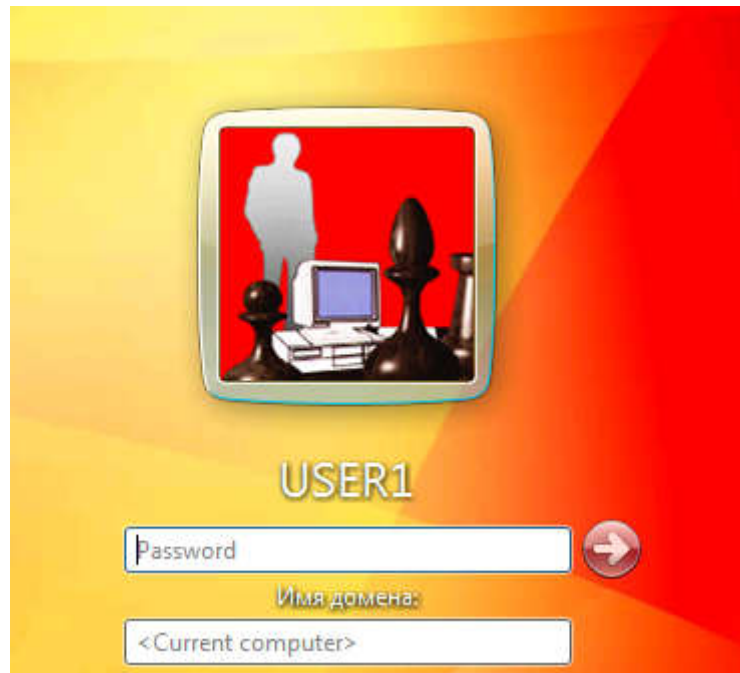
При успешном завершении процедуры идентификации происходит выполнение процедуры аутентификации (запрос пароля пользователя).

Если пользователь недостаточно плотно приложил ТМ-идентификатор к контактному устройству (при его использовании), то в верхней части окна запроса идентификатора пользователя (рисунок 1) появляется надпись «Чтение секретного ключа». В таком случае необходимо предъявить идентификатор еще раз.

### **2.1.2. Процедура аутентификации**

После успешного выполнения процедуры идентификации пользователя, при условии, что ему при регистрации был задан пароль для входа в систему, на экране появляется окно для ввода пароля (рисунок 4):

11443195.509000.056 34



**Рисунок 4 – Аутентификация пользователя**

По этой команде пользователю необходимо набрать пароль, при этом символы пароля выводятся на экран в виде звездочек.

Если процедура аутентификации успешно завершилась, начинается загрузка ОС.

При неправильно введенном пароле на экран выводится оповещение (рисунок 5):



**Рисунок 5 – Оповещение о некорректном вводе пароля**

В таком случае необходимо нажать кнопку <OK> в оповещении 5, затем повторить процедуру ввода пароля.

В случае если при регистрации пользователю не был назначен пароль, процедура аутентификации не выполняется, и после успешного выполнения процедуры идентификации начинается загрузка ОС.

### **2.1.3. Проверка ограничения на время входа в систему**

Администратор может установить временной интервал (по дням недели с дискретностью 0.5 часа), в который загрузка данного СВТ данным

11443195.509000.056 34

пользователем запрещена. Если для пользователя установлены такие ограничения, то при попытке загрузки в неположенное время после процедуры идентификации/аутентификации выводится сообщение (рисунок 6):

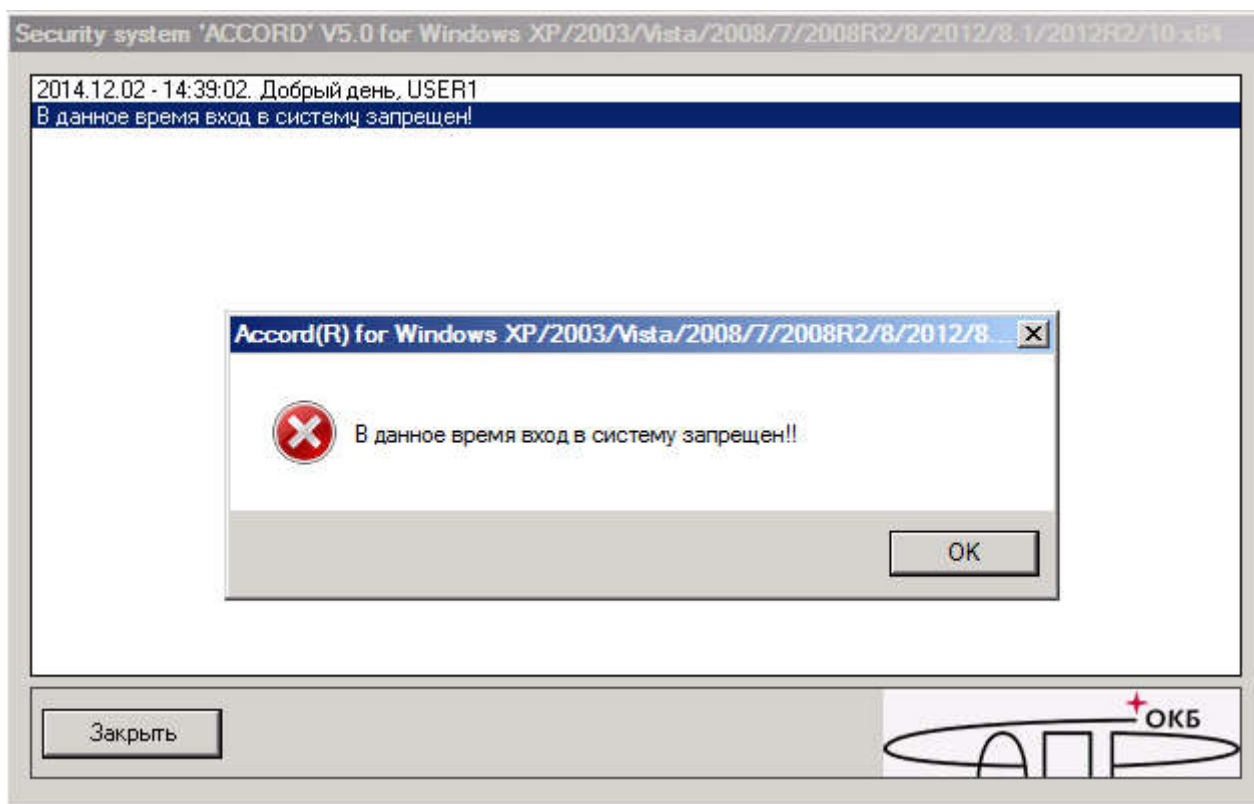


Рисунок 6 – Ограничение доступа по времени

#### 2.1.4. Проверка целостности файлов реестра, программ и данных

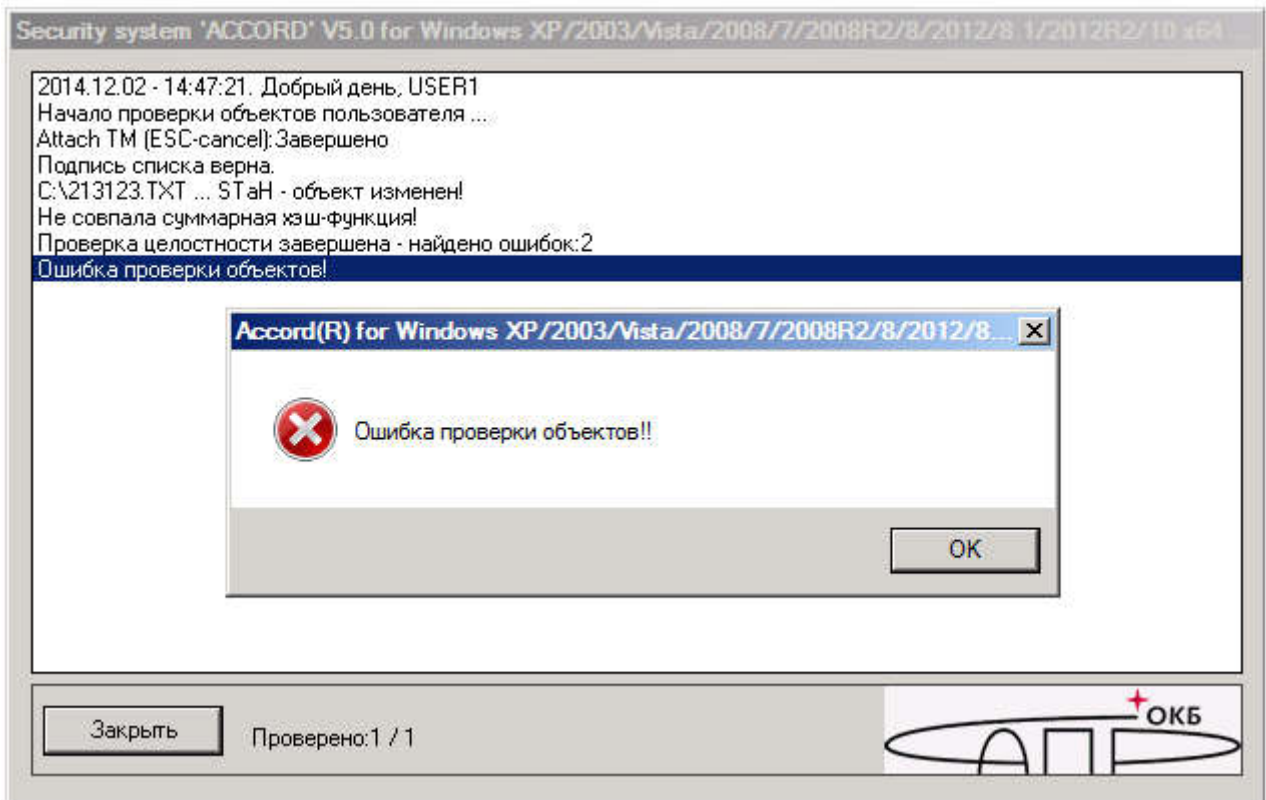
Данная процедура предназначена для исключения несанкционированных модификаций (случайных или злоумышленных) обрабатываемых пользователем данных, программ, а также файлов реестра, если они поставлены на контроль целостности.

При проверке на целостность вычисляется контрольная сумма файлов и сравнивается с эталонным значением. Эти данные могут меняться в процессе эксплуатации СВТ.

В случае если нарушена целостность контролируемых файлов, то на экране появляется сообщение (рисунок 7) и загрузка ОС не производится.



11443195.509000.056 34



**Рисунок 7 – Сообщение о нарушении целостности защищаемых объектов**

Загрузка будет возможна только после вмешательства администратора БИ (входа в систему с помощью его данных для идентификации).

## **2.2. Работа пользователя в соответствии с функциональными обязанностями**

После выполнения контрольных процедур пользователь может приступить к работе, определяемой его функциональными обязанностями и правами доступа к ресурсам СВТ.

При регистрации пользователя для него создается функционально изолированная программная среда, которая позволяет контролировать права доступа пользователя к объектам доступа.

### **2.2.1. Проверка полномочий по доступу**

Выполняется при запуске пользователем какой-либо программы или при попытке получить доступ к какому-либо ресурсу. Средствами СПО «Аккорд» выполняется проверка полномочий пользователя, которая заключается в том, что в списке прав доступа пользователя осуществляется поиск описания данного ресурса.

Если в списке прав доступа пользователя разрешена работа с данной программой или файлом, то пользователь может легально работать в соответствии со своими функциональными обязанностями.

11443195.509000.056 34

Если в списке прав доступа пользователя не разрешена работа с данной программой или файлом (или ограничен набор функций, которые может выполнить пользователь с данным ресурсом), то выводится стандартное сообщение операционной системы, например: «Файл не найден», «Невозможно удалить файл» и т. д.

## **2.2.2. Работа с хранителем экрана**

### **Принудительное гашение экрана**

В СЗИ АККОРД процедура гашения экрана используется для временной блокировки компьютера по истечении установленной паузы в работе пользователя или с помощью «горячих» клавиш. Комбинацией клавиш <Ctrl><F12> пользователь может самостоятельно включить режим «Screen-saver» при кратковременном перерыве в работе. После включения хранителя экрана клавиатура и мышь блокируются.

**ВНИМАНИЕ!** В терминальном режиме, чтобы включить режим «Screen-saver» необходимо использовать комбинацию клавиш <Win><L>. После включения хранителя экрана клавиатура и мышь блокируются, на экране появляется сообщение «Предъявите идентификатор».

### **Возобновление работы.**

Для возобновления работы на СВТ пользователь должен предъявить свои данные для идентификации и после того как система опознает их как подлинные, режим «Screen-saver» отключается и можно продолжить работу.

## **2.3. Завершение работы и выход из системы**

Завершение работы прикладных программ происходит в порядке, установленном для конкретного прикладного программного обеспечения, описанном в соответствующих руководствах. Никаких специфических окон или сообщений «Аккорд-Win64 К» при этом не выводит. Перед завершением работы ОС выводится окно с заголовком «Комплекс Аккорд» и остается на экране, пока монитор разграничения доступа не завершит корректно свою работу.

11443195.509000.056 34

### 3. Сообщения программных средств СПО «Аккорд» и порядок действий пользователя по ним

При работе на СВТ, оснащенном СПО «Аккорд», могут возникать ситуации, при появлении которых выдаются различные сообщения. Текст сообщений, причины их появления и методы устранения проблем приведены в таблице 1.

**Таблица 1 – Сообщения программных средств СПО «Аккорд» и методы их устранения**

| Сообщение на экране                                       | Причины появления сообщения  | Порядок действий   |
|---|--|--|
| «Ошибка запуска сессии пользователя»                      | Установлено ограничение на время входа в систему.<br>Нарушена целостность защищаемых файлов  | Вызвать администратора БИ  |
| «В данное время вход в систему запрещен»                  | Для данного пользователя не разрешен вход в систему в данное время   | Вызвать администратора БИ и уточнить разрешенное время работы  |
| «Незарегистрированный пользователь»                       | Незарегистрированные данные для идентификации  | Обратиться к администратору БИ для регистрации. Повторить процедуры идентификации / аутентификации   |
| «Проверить целостность объектов пользователя? (Y/N)»      | Это сообщение означает, что администратор БИ установил пользователю опцию проверки целостности файлов <sup>2</sup> , в соответствии с правилами настройки                                  | Пользователь должен осуществить выбор в соответствии со своими предпочтениями.<br>(Рекомендуется периодически проводить проверку)  |
| «Обновить контрольные суммы объектов пользователя? (Y/N)» | Это сообщение появляется, если пользователю установлен режим пересчета контрольных сумм файлов после завершения задачи пользователя с подтверждением, в соответствии с правилами настройки | Пользователь может записать новое значение КС. Для этого необходимо выбрать [Y] и после появления сообщения:<br>«Предъявите идентификатор, или ESC для отмены» нужно предъявить данные для идентификации |
| «Ошибка проверки объектов!»                               | Ошибка возникает, если объект, включенный в список контроля, недоступен  | Проверить правильность списка объектов контроля  |
| «Такую комбинацию символов недопустимо»                   | Это сообщение появляется в случае,   | Ввести более сложную комбинацию символов   |

<sup>2)</sup> Режим контроля целостности с подтверждением

11443195.509000.056 34

| <b>Сообщение на экране</b>  | <b>Причины появления сообщения</b>   | <b>Порядок действий</b>  |
|---|--|--|
| использовать в качестве пароля»                                       | если пользователь вводит комбинацию символов, которую легко подобрать (например, qwerty)   |  |
| Не следует в качестве пароля использовать старый пароль или его часть | Это сообщение появляется в случае, если пользователь в качестве нового пароля вводит комбинацию символов (или ее часть) старого пароля | Ввести комбинацию символов, не совпадающую с комбинацией символов (или ее частью) старого пароля |

11443195.509000.056 34

**ЛИСТ РЕГИСТРАЦИИ ИЗМЕНЕНИЙ**

| <b>№</b> | <b>Содержание изменения (обновления)</b>                             | <b>Дата</b> | <b>Примечание</b> |
|----------|--|-------------|-------------------|
| 1        | Проведена доработка документации в связи с выходом версии х.0.10.53. |             |                   |
| 2        |  |             |                   |
| 3        |  |             |                   |
| 4        |  |             |                   |
| 5        |  |             |                   |
| 6        |  |             |                   |
|          |  |             |                   |